

# Fiche technique

## Théâtre Océan Nord

Saison 2024-2025

Le Théâtre Océan Nord	2
Conditions d'accueil	2
Accessibilité du théâtre	2
Le lieu	3
La grande salle	4
Le studio de danse	5
La salle de répétition	5
Le Bar	5
L'atelier	5
Les annexes	5
Lumière	6
Son	7
Video	7
Informatique	7
Machinerie et autre	8
Plan de la grande salle	9
Plan de la salle de répétition	10
Plan de la salle de danse	10

## Le Théâtre Océan Nord

Le Théâtre Océan Nord est un théâtre bruxellois. Il présente des spectacles issus de la jeune création et des mises en scène d'Isabelle Pousseur, sa directrice artistique. Il anime des ateliers pour amateurs et professionnels.

Direction artistique	Isabelle Pousseur	<a href="mailto:info@oceannord.org">info@oceannord.org</a>
Adjointe à la direction	Guillemette Laurent	<a href="mailto:Guillemette.laurent@oceannord.org">Guillemette.laurent@oceannord.org</a>
Image	Michel Boermans	<a href="mailto:info@oceannord.org">info@oceannord.org</a>
Direction technique	Nicolas Sanchez	<a href="mailto:tech@oceannord.org">tech@oceannord.org</a>
Regie	Léo Monvoisin	<a href="mailto:regie@oceannord.org">regie@oceannord.org</a>
Administration	Patrice Bonnafoux	<a href="mailto:adm@oceannord.org">adm@oceannord.org</a>
Communication	Julie Fauchet	<a href="mailto:Julie.fauchet@oceannord.org">Julie.fauchet@oceannord.org</a>
Coordination	Ysé Marbaix	<a href="mailto:info@oceannord.org">info@oceannord.org</a>
Relations public scolaire et associatif	Romain Cinter	<a href="mailto:contact@oceannord.org">contact@oceannord.org</a>
Intendance	Mina Milienos	<a href="mailto:intendance@oceannord.org">intendance@oceannord.org</a>

### Conditions d'accueil

Le Théâtre met à disposition le matériel technique disponible (voir fiche technique et avec Nicolas Sanchez pour la disponibilité). L'assistance technique n'est pas continue, faute de personnel, sauf accord préalable.

Les outils (foreuse, visseuse, scie, serre-joint,...) sont à disposition ainsi que les échelles, la tour, les guindes, etc... Attention, il est recommandé de mettre au point un planning avec Nicolas.

Les conditions d'accueil sont définies dans la convention d'accueil.

Une réserve à costumes est également accessible sous certaines conditions : à voir avec Mina.

Le théâtre Océan Nord ne gère pas les tournées éventuelles ni l'entreposage du décors.

Un Responsable technique du spectacle est indispensable au sein de votre équipe pour toute la durée des répétitions et représentations. Il servira de relais entre l'équipe de création et l'équipe technique du Théâtre. Cette dernière ne prend pas en charge la fonction de régisseur général de la pièce mais assure un accompagnement technique.

### Accessibilité du théâtre

Le théâtre se situe en pleine ville dans un quartier de Schaerbeek. La circulation de camions de petit et moyen tonnage y est aisée. L'accès de semi-remorques et monovolumes de plus de 50 m<sup>3</sup> posent par contre des problèmes plus ardues qui nécessitent un travail préalable.

Habituellement l'entrée se fait par la rue Vandeweyer. Les places de parking devant la porte peuvent être gardées si vous nous le demandez au moins une semaine à l'avance.

La porte principale sur la rue donne accès au hall d'entrée. Suite à de mauvaises manipulations, cette porte basculante ne peut être levée que jusqu'à une hauteur de 1,60 m et uniquement par quelqu'un de notre équipe technique.

Le transport jusque dans la grande salle impose de passer par des portes de 2m X 1,80 m.

Une deuxième entrée rue Brichaut est possible pour accéder à tout le premier étage, par une porte de garage suivie de portes de 2 X 2 m. La porte entre la salle de danse et la terrasse fait elle 1,65m de large.

Attention : nous contacter dans ce dernier cas pour vérifier les possibilités de passage en fonction de l'occupation des salles traversées.

L'accès à l'atelier en venant de l'extérieur se fait par une pente descendante d'environ 35° et une porte de 2m X 2m.

## **Le lieu**

Le bâtiment abritait jadis un garage, ce qui explique qu'il y ait tant de plans inclinés.

Le sous-sol s'étend sous la totalité du bâtiment; il abrite l'atelier et la réserve. Le rez-de-chaussée se compose du bar et de la grande salle. Le studio de danse, la salle de répétition et la salle de bain se partagent le premier étage. Les deux salles de répétition sont séparées par une terrasse extérieure qui est une partie du toit de la grande salle. Les bureaux, la réserve à costumes et la salle de réunion se trouvent au dernier étage.

## La grande salle

C'est la salle de spectacle proprement dite.

### Dimensions

Longueur: 32 m

Largeur: +/- 11,70 m (toutes les colonnes n'ont pas la même épaisseur)

Hauteur sous poutre: +/- 3,40 m (attention, toutes les poutres n'ont pas la même hauteur)

### Gril (fixe)

Hauteur sous gril: 3,80 m La hauteur du gril peut varier d'un endroit à l'autre.

Diamètre du tube: 48 mm

Les mesures sont données à titre indicatif, il est préférable de faire des mesures propres à chaque projet en fonction de la nécessité de la scénographie.

### Alimentation électrique

3\*220v 80A ( 31 KW de puissance environs)

220v 16A

8 boîtiers multipaires de 12 x 2,5kw équipent la salle ; un par plan (environ tous les 2 m)

Le gradin n'est pas fixe (voir liste de matériel). Il peut être démonté en un service par 4 personnes. Il doit être entreposés dans la salle.

Il n'y a pas de cadre de scène ni de manteau d'arlequin ; la salle peut donc être configurée au cas par cas selon les besoins. En règle générale, le gradin se trouve du côté du bar, à côté de la porte, et le plateau de jeu du côté de l'escalier.

Les murs sont en briques peintes en gris et le sol en béton fut jadis peint en rouge. Les poutres en béton peuvent être éventuellement frisées. L'escalier peut également être recouvert d'un rideau afin d'éviter le bruit de passage (les équipes travaillant dans les bureaux et la salle de répétition passent par cet escalier).

Il y a un robinet (eau froide) côté jardin.

L'éclairage de service est assuré par des TL.

L'entrée du public se fait par la porte qui donne sur le bar et la sortie de secours se fait par l'escalier au lointain.

La salle a une petite particularité, elle n'est pas tout à fait droite, elle part légèrement vers la droite. Cela est dû au fait que les deux rues qui bordent le bâtiment ne sont pas parfaitement parallèles.

**Toute modification de la salle doit donner lieu à une discussion préalable. Le principe de base est que la salle devra avoir retrouvé son aspect initial lorsqu'elle sera restituée.**

## Le studio de danse

Cette salle de répétition est équipée d'un tapis de danse noir et d'un équipement de diffusion sonore complet qui contient une table de mixage et 2 enceintes. Un gril y est installé ainsi qu'un éclairage de service. Elle possède 3 alimentations de 220v 16A, une alimentation de 3\*220v 63A et 2 de 3\*220v en 32A (attention 64A grand max répartis sur le tableau entier). Un évier, des armoires sont mises à disposition. Elle est fermée par une porte munie d'un cadenas à code.

Des rideaux permettent de travailler à la lumière artificielle mais ne permet pas un noir total.

## La salle de répétition

Cette salle de répétition est équipée d'un plancher, d'un gril et d'un éclairage de service. Des équipements complémentaires peuvent y être ajoutés selon les demandes. L'alimentation se fait par une prise de 220v 16A ainsi qu'une alimentation de 3\*220v 32A. Un accès direct par la rue Brichaut y est possible par une porte de garage de 3,50 m X 3 m.

Cette salle abrite, au plafond, le système de ventilation de la grande salle, l'installation des éléments suspendu n'y est plus aussi aisé.

## Le Bar

Le bar est la pièce où généralement le public attend le début du spectacle. Elle sert de cafétéria permanente, équipée d'une machine à café, de frigo, etc. Des tables et des chaises sont disposées dans l'espace. Des repas peuvent y être préparés après accord préalable.

## L'atelier

Il se trouve au sous-sol du bâtiment et comprend deux parties ; l'atelier et la réserve. L'atelier est équipé d'établis, plans de travail et d'une réserve à outils. La seconde partie est la réserve ; elle contient un stock de matériaux divers (bois, mousse, tapis, ...), d'éléments de décors, d'accessoires et du matériel de scène. Outils et consommables (clous, vis, agrafes, etc) sont à votre disposition et seront réapprovisionnés par vos soins à la fin du travail.

## Les annexes

Plusieurs autres pièces d'importance plus minime n'ont d'autre intérêt que d'être citées ; les bureaux, la salle de réunion, la réserve de costumes, la salle de bain, les toilettes,...

Toutes les pièces sont chauffées.

L'alimentation de la salle de répétition (3\*220v 32A) peut éventuellement être déviée pour appuyer l'alimentation de la grande salle ( 3\*220v 80A ).

## Lumière

6 découpes Robert-Juliat 614 SX  
6 découpes Robert-Juliat 613 SX

6 PC Robert-Juliat 306 HPC avec coupe flux. Nous avons en plus les lentilles pour les transformer en Fresnels.  
10 PC Robert-Juliat 306 LPC avec coupe flux. Nous avons en plus 6 lentilles pour en transformer 6 en Fresnels.  
2 Fresnels Mini Strand 650 W (qui ont vécu)

6 Fresnels LED Chauvet Ovation F915VW  
4 PAR LED Stairville Octagon Theater 20x6W CW/WW/A  
6 PAR LED Briteq Pro beamer zoom rental RGBW

5 PAR 36  
20 PAR 64 dont 2 courts (assortiment de CP 60, CP 61, CP 62)

3 Mandarines 650W  
2 Mandarines 800W  
2 Blondes 2000W

2 quartz 500W asymétriques  
2 quartz 500W symétriques  
4 quartz 1000W symétriques  
2 Lampes à vapeur de mercure  
6 structures TL graduables (fluo)  
2 rampes showtec

4 pieds MANFROTTO 007BU  
4 pieds MANFROTTO légers (pour les mandarines)

**Attention, un éclairage de service mobilise plusieurs quartz et PC dans nos deux salles de répétition.**

Porte-gélatines et crochets de fixation pour tous les modèles.

36 circuits 3 Kw + 12 de 2,3 KW dans la grande salle.  
- 6 circuits de 3 Kw dans chacune des deux salles de répétitions

Un node Artnet/DMX chamsys GeNetix GN5 permet d'avoir jusque 5 univers et débloque le logiciel magicq chamsys sur un ordinateur

- Ordinateur avec logiciel Dlight et interface DMX
- Jeu d'orgue Chamsys QuickQ 20
- Jeu d'orgue Stairville LC-24 (dans la salles de répétition)

8 Multipaires de 12 circuits reliant le gril de la grande salle aux gradateurs.  
2 Multipaires de 6 circuits, de 25 mètres, un dans chaque salle de répétition.  
Lot d'allonges et de multiprises de toutes longueurs.

## Son

3 micros SM 58  
2 micros SM 57  
1 micro MX391 (PZM)  
1 micro rode NTG1  
5 micros Behringer cardioïde ( type SM 58 )  
2 Micros Shure SLX4E ( SM58 HF)  
2 émetteur Shure SLX1 (micro cravate)  
2 émetteur Sennheiser – XSW 1-ME2-A

Carte son Motu Ultra light mk3

## Mixage

- Console de mixage numérique Midas M32R avec boîtier de scène SD8  
- Console de mixage Yamaha LS9-16 (plus carte d'extension 8 sortie analogique supplémentaire)  
2 console de mixage Yamaha MG166C (pour les salles de répétition)

## Diffusion:

2 enceintes auto-amplifiées Mackie SR1530 2x250 W RMS  
4 enceintes auto-amplifiées DAS112  
6 enceintes auto-amplifiées ADAM A5X  
2 SUB the box pro DSP 18 Sub  
2 paires d'enceintes the Box avec amplis (pour les salles de répétitions)  
1 paires d'enceintes BOSE S1 Pro System

Un multicâble son est installé en fixe dans la salle. Il y a 3 boîtiers;

1 coté porte 8XLR F / 4 XLR M

1 au centre de la salle 8 XLR M / 4 XLR F

1 coté escalier 8 XLR M / 4 XLR F

Un multicâble mobile est disponible en plus pour raccorder la table de mixage au boîtier.

Deux tables de mixage et deux paires d'enceintes sont utilisées dans les salles de répétitions.

Lot de câbles et d'adaptateurs en tout genre.

## Video

1 Vidéo projecteur Optoma EH500

1 petit caméscope Panasonic (pour filmer des répétitions)

1 camera BLACKMAGIC Pocket Cinéma Camera (elle n'enregistre plus)

1 moniteur enregistreur BLACKMAGIC VIDEO ASSIST

## Informatique

iMac i5

Mac mini M1

Licence pour Isadora 3, Dlight, Qlab 3 (module son uniquement) et Live 11

Il y a dans la grande salle un réseau informatique dédié avec du wifi, qui relie les ordinateurs, la table de mixage et le node artnet DMX

Attention, les longueurs de câble (son, lumière et vidéo) sont adaptées au matériel disponible dans nos murs; si vous en apportez en plus, pensez à prendre des longueurs en conséquence.

## **Machinerie et autre**

Jeu de pendrillions noir (molleton et velours) (3,4m de haut, différente largeur)

Jeu de pendrillions noir velours (3,8m de haut, différente largeur)

Jeu de pendrillions coton écru qui ont bien vécu (3,4m de haut, différente largeur)

Jeu de patiences avec galets pour les pendrillions

Pour ces éléments, nous contacter pour connaître la disponibilité des longueurs demandées.

Lots de poulie, mousquetons, guindes, etc

Le gradin est composé de cinq plateaux de 8 m de long et 1 m de large dont les hauteurs sont 0,30 ; 0,60 ; 0,90 ; 1,20 ; 1,50.

Des chaises sont simplement posées dessus. Nous en mettons habituellement 88.

La régie est placée à l'arrière de celui-ci à 1,50 m de haut. Elle fait 2m x 3m et peut contenir sans peine les consoles son et lumière. Une seconde régie de même dimension peut-être montée.

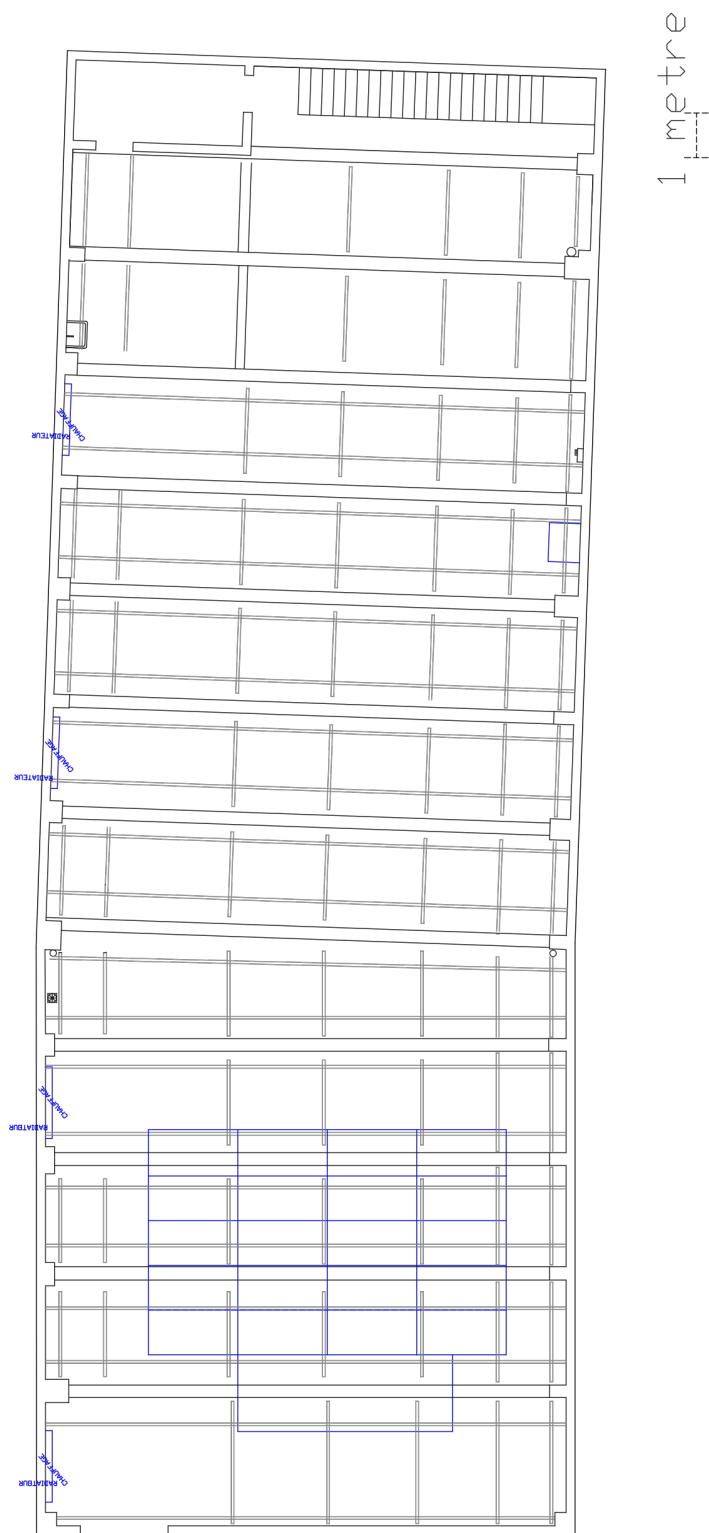
Un autre gradin en bois est disponible il est composé de 6 éléments de 5m x 1m en 2 hauteurs; 0,5 et 1 m.

L'équipe du Théâtre Océan Nord se tient à votre disposition pour répondre à vos questions et pour réfléchir à vos propositions.

Tout les plans sont disponibles sur demande en divers format.

Une maquette numérique en format SketchUp existe.





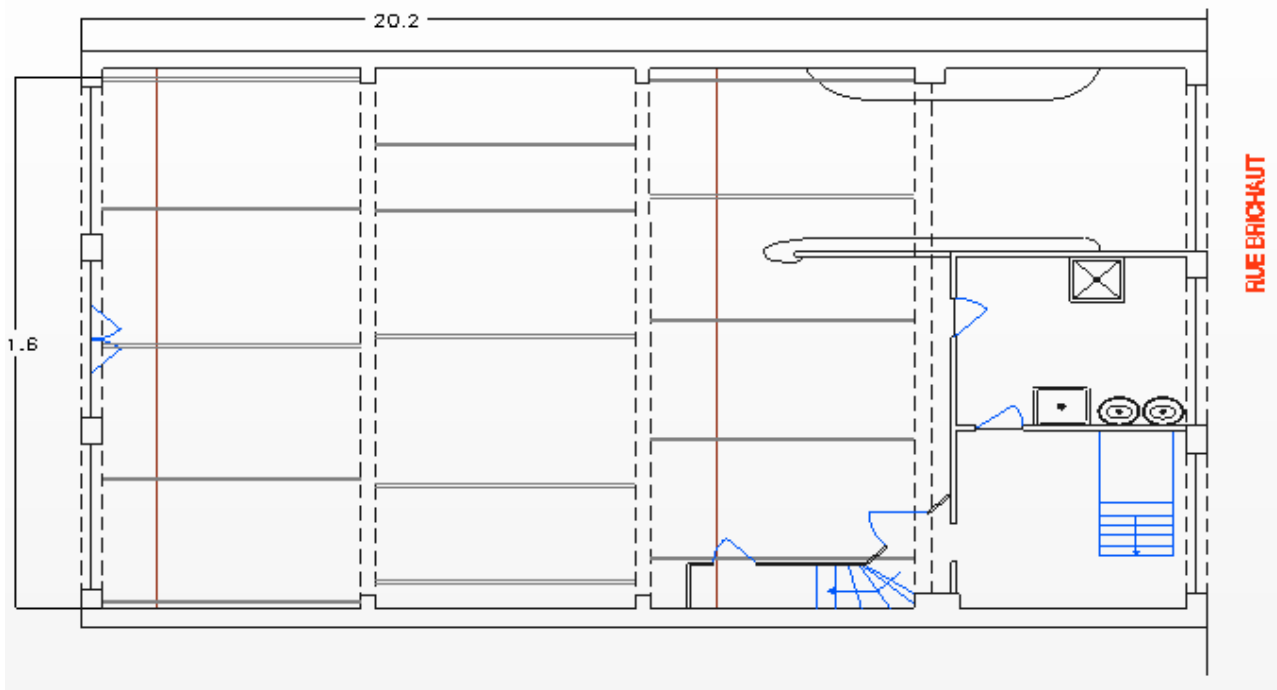
## Plan de la grande salle

Le jardin est représenté en carré bleu.

Le gril est représenté par les barres grises.

Le plan est disponible en format DXF

## Plan de la salle de répétition



## Plan de la salle de danse

